

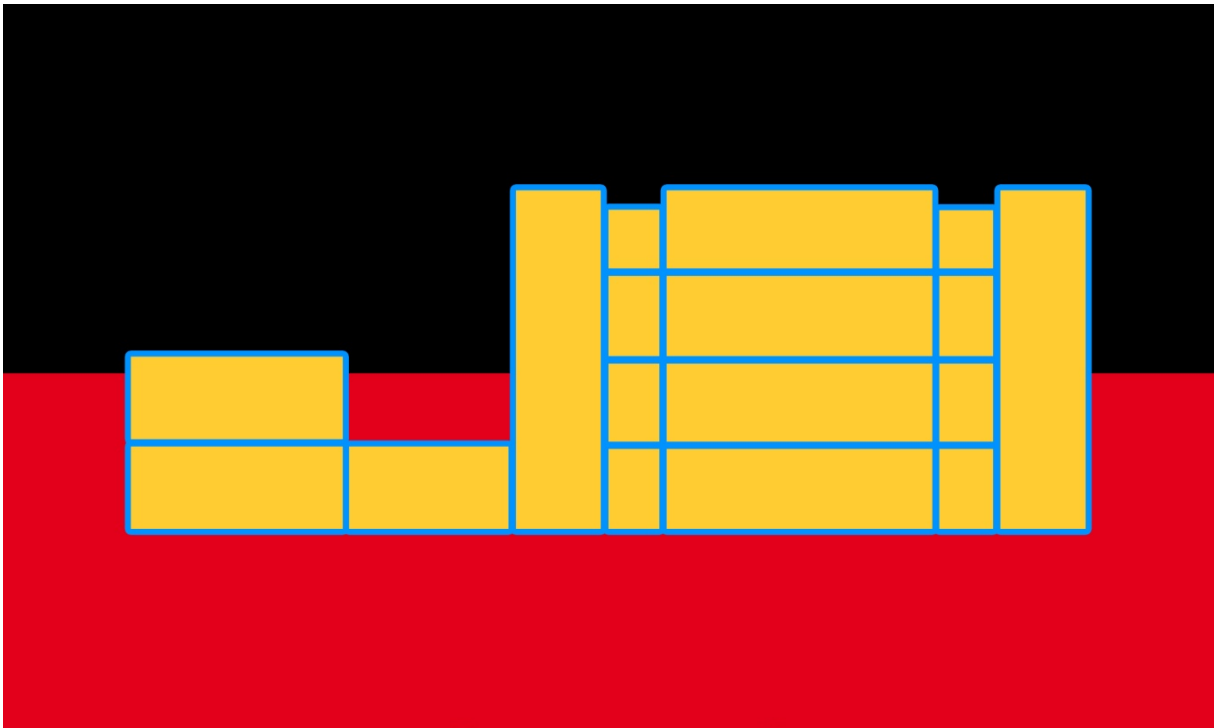
Infobroschüre

Alles Wissenswerte über das Projekt:

„Schule als Staat“

(22. Juli 2010 – 27. Juli 2010)

BORNIEN MAXOGOVINA



Konzeption & Umsetzung: Dilek Sevinc, Florian Tils, Gregor Häußermann

Infobroschüre

Liebe Bürgerinnen und Bürger von Bornien Maxogovina,

Schon seit Monaten warten wir auf diese Tage und endlich ist es so weit: Unser Projekt, in das monatelange Arbeit und unermessliche Mühe investiert wurde, beginnt. Für vier Tage werden wir unsere Kräfte in Bornien Maxogovina investieren, um unseren kleinen Staat durch viel Spaß an der Arbeit zu einem ganz großen zu machen.

Dank Euch haben wir es geschafft, eine Vielzahl an Betrieben mit einer großen Auswahl an allen möglichen Dienstleistungen zu erschaffen, auf deren Angebot wir alle gespannt sein dürfen. Dem Organisationsteam und dem Parlament, die an der Verwirklichung des Projekts teilgenommen haben, möchte ich hiermit ausdrücklich meinen Dank aussprechen

Dieses riesige Projekt wird für uns alle ein einmaliges während unserer Schullaufbahn und es ermöglicht es uns, die Welt der Wirtschaft und Politik hautnah zu erfahren.

Ihr Schüler seid diejenigen, von denen das Gelingen des Projekts abhängt. Ihr seid diejenigen, die uns vier Tage lang versorgen, informieren und unterhalten werden. Ihr seid das Volk von Bornien Maxogovina!

Voraussetzung ist natürlich, dass wir alle am selben Strang ziehen. Seid Ihr bereit, Euch für den Staat einzusetzen? Seid Ihr bereit, Euren Betrieb auch in Krisensituationen kontrolliert zu leiten?

Wir haben fantastische Bedingungen geschaffen für das Projekt und mit diesen wird uns genau das alles gelingen! Mit dieser Broschüre sollen Euch alle nötigen Informationen gegeben und alle noch offenen Fragen beantwortet werden, damit Ihr bestens vorbereitet seid.

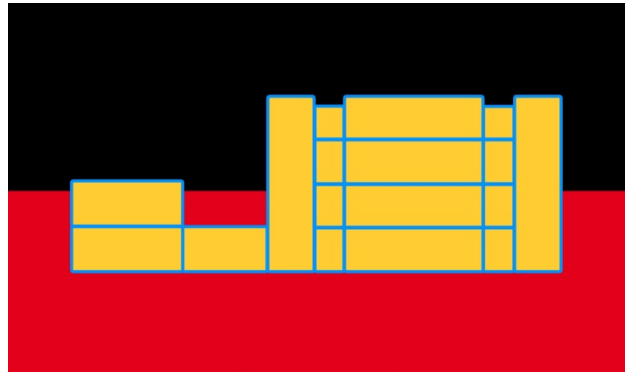
Lasst uns das Projekt gemeinsam in diesen vier Tagen zum Erfolg führen!

Freundlich grüßt Euch

Jesse Margolis
Präsident von Bornien Maxogovina

Bornien

Maxogovina



Amtssprache: Deutsch

Staatsform: Demokratische Republik

Geographische Lage: 48°56'27"N 9°25'44"E

Fläche: 8980m²

Einwohnerzahl: 936

Bevölkerungsdichte: 10,4 Einwohner/100m²

Währung: Bornies

Zeitzone: MEZ

Nationalhymne: „Oh Volk, oh lasst uns streben“

Gründung: 23. Juli 2010 (erster Staatsakt)

Staatsauflösung: 27. Juli 2010 (letzter Staatsakt)

I. POLITIK

1. Regierung

- Die Regierung lenkt und prägt das politische Handeln unseres Staates
- Sie hat die Mehrheit der Wählerstimmen bekommen
- Die Kabinettsaufstellung:



Präsident Jesse Margolis



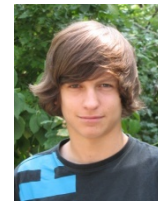
Kanzler
G. Häußermann



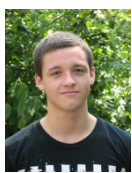
Parlamentspräs.
M. Schildknecht



Außenministerin
Sonja Frank



Staatssekretär
Florian Tils



Innenminister
Marvin Pfisterer



Finanzminister
Dominic Weller



Arbeitsminister
Steven Havlik



Wirtschaftsminister
Silvan Häußermann



Umweltminister
Christian Nathan



Gesundheitsmin.
Moritz Kraume



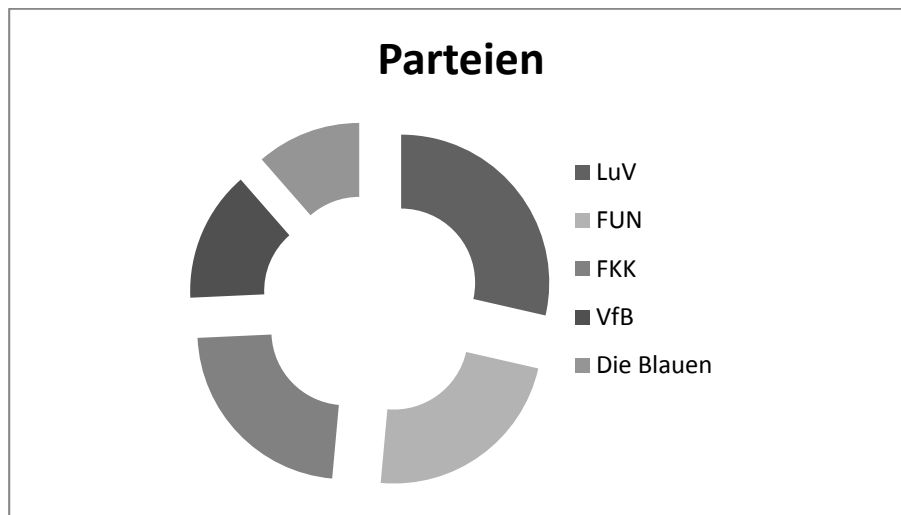
Justizminister
Adrian Malzer



Kultusministerin
Stefanie Hübner

2. Parlament

- Das Parlament befindet sich im Musiksaal
- Im Parlament sitzen alle vom Volk gewählte Abgeordnete (also Regierung und Opposition)
- Hier wird viel diskutiert und Gesetze entworfen, die den Staat besser und sicherer machen werden
- Insgesamt sind 5 Parteien und 35 Abgeordnete im Parlament vertreten:



3. Gerichtshof

- Der Gerichtshof befindet sich in 107
- Seine Aufgabe ist es, dafür zu sorgen, dass die Gesetze und die Verfassung eingehalten werden
- Sollte dies nicht der Fall sein, kommt es zu einer Gerichtsverhandlung, in der die Richter das Urteil fällen:

Christian Steck

Eva Pertl

Robin Schneider

II. ÖFFENTLICHER DIENST

1. Grenzschutz

- Der Grenzschutz überwacht das Betreten und Verlassen des Staates
- Die Grenzschutzbeamte sind an beiden Eingängen des Staatsgebiets postiert
- Beim Betreten, wie auch beim Verlassen des Staates muss jeder Bürger seinen Personalausweis den Grenzschutzbeamten vorzeigen
- Somit wirst Du in der computergesteuerten Datenbank ein- oder ausgeloggt.
- Der Grenzschutz hat die Befugnis, Personen an der Grenze auf geschmuggelte Waren zu durchsuchen.
- Das Einführen und der Konsum von Alkohol und Tabak sind verboten.

2. Polizei

- Die Polizei hat ihren Sitz in Raum 109 (Elternsprechzimmer)
- Ihr Aufgabe ist es, die Sicherheit im Staat zu gewährleisten
- Den Anweisungen der Polizei ist Folge zu leisten
- In begründeten Fällen darf die Polizei Personen befragen, durchsuchen und für einen kurzen Zeitraum festhalten, z.B. wenn die Gefahr eines Verbrechens besteht
- Ein Polizist darf nur mit richterlichem Beschluss Waren und Gegenstände beschlagnahmen, sowie Räume und Betriebe durchsuchen
- Die Polizei darf an Ort und Stelle Bußgelder erheben, wenn eine Ordnungswidrigkeit begangen wurde und muss diese protokollieren

FAQ - Öffentlicher Dienst & Gericht

1. Was passiert, wenn ich meinen Pass verloren\vergessen habe?
 - Sofort dem Grenzschutz mitteilen. Dann wird dir ein neuer Pass ausgestellt. Die Kosten musst du in Bornies übernehmen
2. Komme ich auch ohne Passfoto in den Staat?
 - Nein. Wenn du keins besitzt, musst du in einem Fotoladen in Bornien Maxogovina eins anfertigen lassen
3. Darf ich Waren in den Staat nehmen?
 - Nur *Gebrauchswaren* und keine *Verkaufswaren*
4. Was sind Gebrauchswaren?
 - Gegenstände, die man zum Produzieren oder Verkaufen von Waren benötigt, aber selber nicht verkauft. z.B. Waffeleisen, Besteck, Werbeplakate, ...
5. Dann sind Verkaufswaren...
 - ...Waren, die auch zum Verkauf angeboten werden. Diese darf man nicht einführen, es sei denn man besitzt eine Genehmigung, die man beim Grenzschutz vorzeigen muss. Die Genehmigung gibt's im ZWL.
6. Darf ich mein Vesper mitnehmen?
 - Nein. Neben Verkaufswaren ist auch jegliches mitgenommenes Essen und Trinken verboten. Dafür gibt es viele Geschäfte im Staat.
 - Ausnahmegenehmigungen bekommen Personen mit Allergien und Krankheiten
7. Wie verhalte ich mich, wenn mir etwas gestohlen wurde oder ich Opfer eines Verbrechens geworden bin?
 - Das nächste Polizeirevier aufsuchen und eine Anzeige erstatten
8. Ich habe ein Problem mit einer anderen Person\einem anderen Betrieb und wir können es nicht lösen. Was soll ich tun?
 - Wende dich an das Gericht/Arbeitsministerium. Sie werden dir helfen
9. Was erwartet mich, wenn ich gegen Gesetze verstoße?
 - Der Strafkatalog reicht von Verwarnungen mit Bußgeld über saftige Geldstrafen und gemeinnützige unangenehme Arbeit bis zur Ausbürgerung.

III. Wirtschaft

1. Betriebe

- Die Betriebe sind sowohl im Hauptgebäude, als auch im Pavillon und auf dem Pausenhof
- Sie haben die Pflicht, den Kunden Waren oder Dienstleistungen anzubieten
- Die Preise dürfen von den Betrieben festgesetzt werden, wobei zu beachten ist, dass zwischen den Betrieben Konkurrenz herrscht
- Es muss zu Zeiten der Pflichtöffnungszeiten immer mindestens ein Mitarbeiter in einem Betrieb anwesend sein
- Der Arbeitgeber bezahlt seine Mitarbeiter täglich. Er entscheidet, wann der Lohn ausgezahlt wird.

2. Geld

- Die Staatswährung heißt „Bornies“ und es gibt sie in 100er, 200er, 300er, 400er und 500er Scheinen.
- Wechselkurs: 1 Euro = 100 Bornies
- Jeder Bürger bekommt 700 Bornies Startkapital.
- Mit diesem Geld muss die erste Warenbestellung finanziert werden. (Bsp.: Ihr seid zu fünft in eurem Betrieb. Euer Startkapital beträgt 5×700 Bornies = 3500 Bornies. Ihr könnt bei eurer ersten Bestellung also Waren im Wert von maximal 3500 Bornies bestellen. Achtet aber drauf, dass ihr selber auch noch Geld zum Einkaufen braucht, also investiert z.B. nur die Hälfte in euren Betrieb).
- Es liegt an euch, gut zu verkaufen, um viele Bornies zu verdienen, mit denen ihr neue Waren bestellen könnt und die Löhne der Mitarbeiter steigern könnt.

Infobroschüre

- Nach dem Projekt könnt ihr keine Bornies in Euros zurücktauschen
- Auch während des Projekts ist es euch jederzeit möglich weitere Euros in Bornies umzutauschen.

3. Zentrales Warenlager

- Das ZWL befindet sich in U8 (SMV-Raum)
- Hier müssen alle bestellten Waren abgeholt und bezahlt werden.
- Der Ablauf der Warenbestellung sieht so aus:
 1. Du merkst, dass in Kürze deine Waren ausgehen.
 2. Du gehst zu einem der Bestellterminals in der Schule, loggst dich dort mit deinem Firmennamen und Passwort ein. Suche über die Suchfunktion deine benötigten Waren und lege diese in den Warenkorb.
 3. Am Ende deiner Bestellung gehst du zu deinem Warenkorb und klickst auf „Bestellung absenden“.
 4. Gehe zu deiner Firma zurück. Dir wird Bescheid gesagt, wenn deine Waren abzuholen sind (ca. 1-2 Stunden später).

FAQ - Wirtschaft

1. Ich bin arbeitslos/verdiene nichts. Was jetzt?
 - Wende dich an das Arbeitsamt in Raum P4, dort wird dir geholfen
2. Wie kann ich mich als Betriebsgründer gegenüber meinen Angestellten absichern?
 - Setze Arbeitsverträge auf, in denen die Rechte des Betriebsgründers und der Angestellten stehen
3. Kann ich kündigen?
 - Prinzipiell ja. Klär das mit deinem Betriebsgründer ab. Ansonsten wende dich an das Arbeitsamt

4. Wie wird mein Betrieb erfolgreich?
 - Setze angemessene Preise aus. Seid freundlich zu euren Kunden. Passt auf, dass ihr immer genug Verkaufswaren habt. Dekoriert euren Betrieb schön. Macht viel Werbung und seid kreativ!!!
5. Wo darf ich Werbung machen?
 - An deinem eigenen Betrieb. Für mehr Werbung wende dich bitte an eine Werbeagentur im Staat.
6. Gibt es ab Beginn des Projekts noch Essen in der Schulmensa?
 - Nein, nicht für Schüler des MBG.
7. Ich habe Durst und kann mir nichts leisten. Soll ich sterben?
 - (Du darfst nicht sterben. Der Staat hat keinen Friedhof!) Wende dich an das Arbeitsamt und bitte um Unterstützung.
8. Kann ich Bornies nach Ende des Projekts wieder in Euro umtauschen?
 - Nein. Das würde zur Folge haben, dass jeder sein Geld spart und die Wirtschaft nicht laufen würde.
9. Ich habe zu wenig Bornies um ausreichend Waren für meinen Betrieb zu bestellen, was soll ich tun?
 - Gehe zur Finanzbank und beantrage einen Kredit.

IV. Zeitlicher Ablauf

- Pflichtöffnungszeiten: Zeit, in der alle Betriebe geöffnet haben müssen
- Anwesenheitspflicht: Jeder Bürger muss **mindestens 6 Zeitstunden am Tag** im Staat verweilen. Dies wird durch die Grenzkontrolle überprüft
- Pflichttermine:
 - Zur **Eröffnungs - & Abschlussfeier** müssen alle Bürger und Bürgerinnen anwesend sein

FAQ

1. Ich kann keine 6 Stunden am Stück im Staat sein. Was jetzt?
 - Du darfst den Staat innerhalb eines Tages zwischenzeitlich verlassen. Die Grenzschutzdatenbank registriert das und addiert deine Anwesenheit beim Wiederbetreten des Staates dazu.
2. Ich will nicht nur in meinem Laden stehen. Wie lässt sich das regeln?
 - Erstellt einen Schichtplan für die Mitarbeiter. Jeder arbeitet zu bestimmten Zeiten. Dann kann man herumlaufen und einkaufen.
3. Was wenn ich zu wenig Angestellte für einen Schichtplan habe?
 - Gehe zum Arbeitsamt und bitte um Hilfe. Vielleicht bekommst du neue Arbeiter zugestellt.
4. Wo muss ich mich entschuldigen, wenn ich krank bin?
 - Eine schriftliche Entschuldigung muss dem Grenzschutz übergeben werden. Bist du nicht entschuldigt, gilt der Schultag als unentschuldigt.
5. Darf ich meine Freunde oder Verwandte mitbringen?
 - Gerne, es wird für Touristen jedoch ein kleiner Eintrittspreis von **einem Euro** verlangt.
6. Ich kann nicht alle Gerätschaften die ich benötige am Donnerstag, den 22. Juli mitbringen.
 - Kein Problem. Du kannst elektr. Geräte und anderes bereits am Mittwoch, den 21. Juli ab 15 Uhr in die Schule bringen und im Zentralen Warenlager lagern.
7. Ich möchte einen Kühlschrank oder Backofen von zu Hause mitbringen, habe aber kein ausreichend großes Auto.
 - Wende dich an florian.tils@googlemail.com, eventuell kann das Gerät am Mittwochmittag abgeholt und 6 Tage später wieder zurückgebracht werden.

Infobroschüre

Donnerstag 22. Juli 2010	Freitag 23. Juli 2010	Montag 26. Juli 2010	Dienstag 27. Juli 2010	Mittwoch 28. Juli 2010
<p><u>10 Uhr</u> Öffnung des Staates nur für Bürger</p> <p>Aufbau und Einrichten der Firmen</p> <p>Mindestaufenthalt szeit: 4 Zeitstunden</p> <p><u>16 Uhr</u> Schließung des Staates</p>	<p>NATIONALTAG! (Nutzt diesen Tag für Aufführungen und besondere Verkaufaktionen!)</p> <p><u>9 Uhr</u> Öffnung des Staates für Bürger und Besucher</p> <p><u>10 Uhr</u> Feierliche Eröffnungsfeier mit Schlüssel- übergabe</p> <p><u>9.30 Uhr bis 20</u> <u>Uhr</u> Pflichtöffnungs- zeit der Betriebe</p> <p>Mindestaufent- haltszeit: 6 Zeitstunden</p> <p><u>21 Uhr</u> Schließung des Staates</p>	<p><u>9 Uhr</u> Öffnung des Staates für Bürger und Besucher</p> <p><u>10 Uhr bis 18 Uhr</u> Pflichtöffnungs- zeiten der Betriebe</p> <p>Mindestaufent- haltszeit: 6 Zeitstunden</p> <p><u>19 Uhr</u> Schließung des Staates</p>	<p><u>9 Uhr</u> Öffnung des Staates für Bürger und Besucher</p> <p><u>9 Uhr bis 14 Uhr</u> Pflichtöffnungs- zeit der Betriebe</p> <p>Mindestaufent- haltszeit: 5 Zeitstunden</p> <p><u>14 Uhr</u> Abschlussver- anstaltung, Schlüsselrück- gabe</p> <p>Alle: Abbau, Aufräumen, Putzen, Abtransport der elektrischen Geräte</p>	<p><u>7.45 Uhr bis</u> <u>8.30 Uhr</u> Schulgottes- dienst</p> <p><u>8.35 Uhr bis</u> <u>10.20 Uhr</u> Aufräumen mit den Klassenlehrern</p> <p><u>Ab 10.20 Uhr</u> Wenn die Klassen- zimmer sauber sind dann bekommen die Klassen ihre Zeugnisse und dürfen in die Ferien gehen</p>

Wichtig: Weißt Eltern und Bekannte bitte unbedingt auf die geänderten Öffnungszeiten hin, da diese sich zu denen im Elternbrief unterscheiden.